

Projekt

z dnia 4 marca 2019 r.

Zatwierdzony przez

**UCHWAŁA NR
RADY MIEJSKIEJ WODZISŁAWIA ŚLĄSKIEGO**

z dnia 2019 r.

w sprawie przyjęcia do realizacji Programu ograniczenia emisji - „Czyste powietrze dla Miasta Wodzisławia Śląskiego na lata 2019-2022”

Na podstawie art. 18 ust. 2 pkt 15 ustawy z dnia 8 marca 1990 r. o samorządzie gminnym (tekst jednolity Dz. U. z 2018 r., poz. 994 ze zm.), art. 400 a ust. 1 pkt 21 i 22 oraz art. 403 ust. 5 ustawy z dnia 27 kwietnia 2001 r. Prawo ochrony środowiska (tekst jednolity Dz. U. z 2018 r., poz. 799 ze zm.), w związku z art. 221 ustawy z dnia 27 sierpnia 2009 r. o finansach publicznych (tekst jednolity Dz. U. z 2017 r., poz. 2077 ze zm.), art. 4 ust. 1 ustawy z dnia 20 lipca 2000 r. o ogłaszaniu aktów normatywnych i niektórych innych aktów prawnych (tekst jednolity Dz. U. z 2017 r., poz. 1523 ze zm.), po zasięgnięciu opinii Regionalnego Dyrektora Ochrony Środowiska w Katowicach oraz Śląskiego Państwowego Wojewódzkiego Inspektora Sanitarnego

Rada Miejska Wodzisławia Śląskiego po przeprowadzonych konsultacjach społecznych, zgodnie z Uchwałą LI/504/10 Rady Miejskiej Wodzisławia Śląskiego z dnia 28 października 2010 r. uchwała, co następuje:

§ 1.

1. Przyjmuje się do realizacji Program ograniczenia emisji - „Czyste powietrze dla Miasta Wodzisławia Śląskiego na lata 2019-2022”.

2. Program, o który mowa w ust. 1 stanowi załącznik do niniejszej uchwały.

§ 2.

Wykonanie uchwały powierza się Prezydentowi Miasta Wodzisławia Śląskiego.

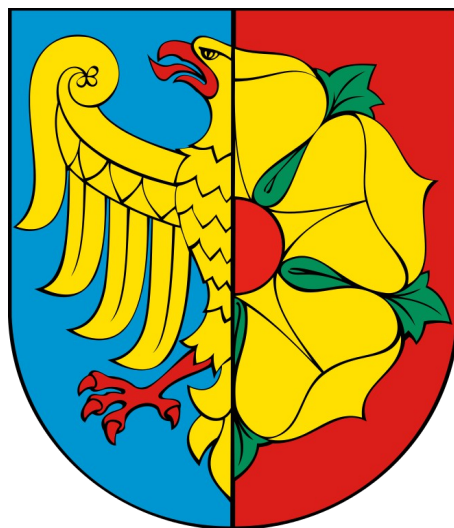
§ 3.

Uchwała wchodzi w życie po upływie 14 dni od dnia ogłoszenia w Dzienniku Urzędowym Województwa Śląskiego.

Urząd Miasta Wodzisławia Śląskiego

ul. Bogumińska 4

44-300 Wodzisław Śl.



Program ograniczenia emisji - „Czyste powietrze dla Miasta Wodzisławia Śląskiego na lata 2019-2022”

Wydział Ochrony Środowiska i Gospodarki Komunalnej, Referat Zarządzania Energią.

Wodzisław Śląski, luty 2019 r.

Spis treści

I. Podstawa prawna Programu.....	3
II. Aspekty prawne regulujące ochronę powietrza.....	3
III. Cel Programu.....	4
IV. Ogólna charakterystyka Miasta.....	4
V. Jakość powietrza na terenie Miasta.....	4
VI. Struktura źródeł ciepła na terenie Miasta.....	13
VII. Wymagania dla Miasta określone w Programie ochrony powietrza dla woj. śląskiego.....	13
VIII. Założenia Programu.....	13
IX. Planowany efekt ekologiczny.....	14
X. Planowana wysokość dotacji do wymiany źródeł ciepła i montażu instalacji OZE dla potrzeb przygotowania c.w.u.....	14
XI. Planowane warianty przedsięwzięcia.....	14
XII. Finansowanie Programu.....	15
XIII. Monitoring Programu.....	15
XIV. Zasady Programu.....	15
Definicje.....	15
Cele Zadania.....	16
Ogólne warunki Zadania.....	17
Warunki dopuszczenia urzędzeń do Zadania.....	18
Zasady i wysokość Dotacji do poszczególnych inwestycji.....	19
Warunki przystąpienia i uczestnictwa Inwestora w Zadaniu.....	20
Koszty kwalifikowane.....	22
Zadania Operatora.....	22
Odstąpienie i wykluczenie Inwestora z Zadania, zwrot Dotacji.....	23

I. Podstawa prawna Programu.

Podstawę opracowania Programu ograniczenia emisji - „Czyste powietrze dla Miasta Wodzisławia Śląskiego na lata 2019-2022” stanowi Uchwała Nr V/47/5/2017 Sejmiku Województwa Śląskiego z dnia 18 grudnia 2017 r. w sprawie przyjęcia „Programu ochrony powietrza dla terenu województwa śląskiego mającego na celu osiągnięcie poziomów dopuszczalnych substancji w powietrzu oraz pułapu stężenia ekspozycji” (zwanego dalej Programem ochrony powietrza dla woj. śląskiego).

II. Aspekty prawne regulujące ochronę powietrza.

Polityka Energetyczna Polski do 2030. Głównymi celami polityki energetycznej w obszarze ochrony powietrza są: ograniczenie emisji CO₂ do 2020 roku przy zachowaniu wysokiego poziomu bezpieczeństwa energetycznego oraz ograniczenie emisji SO₂ i NO_x oraz pyłów (w tym PM₁₀ i PM_{2,5}) do poziomów wynikających z obecnych i projektowanych regulacji unijnych.

Dyrektywa CAFE. Dyrektywa Parlamentu Europejskiego i Rady 2008/50/WE z 21 maja 2008 r. w sprawie jakości powietrza i czystsze powietrze dla Europy (Clean Air for Europe) koncentruje się głównie wokół zagadnienia pyłu zawieszonego PM_{2,5}. Dyrektywa zakłada obowiązywanie w państwach członkowskich od 1 stycznia 2020 r. wartości dopuszczalnej średniorocznego stężenia pyłu PM_{2,5} na poziomie 20 µg/m³ (obecnie obowiązująca wartość to 25 µg/m³).

Krajowy program ochrony powietrza do roku 2020 (z perspektywą do 2030). Celami szczegółowymi Programu są: osiągnięcie w możliwie krótkim czasie poziomów dopuszczalnych i docelowych niektórych substancji, określonych w dyrektywie 2008/50/WE i 2004/107/WE, oraz utrzymanie ich na tych obszarach, na których są dotrzymywane, a w przypadku pyłu drobnego PM_{2,5} także pułapu stężenia ekspozycji oraz Krajowego Celu Redukcji Narażenia; osiągnięcie w perspektywie do roku 2030 stężeń niektórych substancji w powietrzu na poziomach wskazanych przez WHO oraz nowych wymagań wynikających z regulacji prawnych projektowanych przepisami prawa unijnego.

Program ochrony powietrza dla woj. śląskiego. Program zawiera szczegółowe dane o jakości powietrza w poszczególnych strefach województwa. Dokument ten stanowi akt prawa miejscowego i wyznacza dla poszczególnych gmin województwa śląskiego zadania niezbędne do realizacji. Obecnie obowiązujący Program po raz pierwszy wyznaczył liczbowo wartość redukcji zanieczyszczeń jakie muszą osiągnąć poszczególne samorządy w najbliższych latach. Skuteczność samorządu w tym zakresie oceniana jest corocznie w szczegółowych sprawozdaniach i będzie podlegała kontroli Inspekcji Ochrony Środowiska.

Uchwała antysmogowa. Uchwała nr V/36/1/2017 Sejmiku Województwa Śląskiego z dnia 7 kwietnia 2017 r. w sprawie wprowadzenia na obszarze województwa śląskiego ograniczeń w zakresie eksploatacji instalacji, w których następuje spalanie paliw. Uchwała wprowadza harmonogram wymiany instalacji, w których następuje spalanie paliw stałych (w szczególności kotłów, pieców, kominków) na instalacje, które spełniają 5 klasę wg normy PN-EN 303-5:2012. Harmonogram rozłożony jest na 10 lat i wskazuje cztery daty graniczne wymiany instalacji w zależności od długości ich użytkowania (w przypadku urządzeń eksploatowanych powyżej 10 lat od daty produkcji i bez tabliczki znamionowej - do końca 2021 roku; urządzenia użytkowane od 5 - 10 lat - do końca 2023 roku; urządzenia najmłodsze - do końca 2025 roku, kotły 3 i 4 klasy - do końca roku 2027). W instalacjach, w których następuje spalanie paliw stałych zabrania się stosowania węgla brunatnego oraz paliw stałych produkowanych z jego wykorzystaniem; mułów i flotokonzentratów węglowych oraz paliw, w których udział masowy węgla kamiennego o uziarnieniu poniżej 3 mm wynosi więcej niż 15%; a także biomasy stałej, której wilgotność w stanie roboczym przekracza 20%.

III. Cel Programu.

Celem Programu jest określenie planu działań w zakresie zmniejszenia niskiej emisji spowodowanej spalaniem paliw w indywidualnych źródłach ciepła na terenie Miasta. Realizacja Programu przyczyni się do:

- poprawy jakości powietrza poprzez ograniczenie emisji zanieczyszczeń i tym samym obniżenie ponadnormatywnych poziomów stężeń zanieczyszczeń,
- poprawy jakości życia i zdrowia mieszkańców Miasta,
- uzyskania wyznaczonego w Programie ochrony powietrza dla woj. Śląskiego efektu ekologicznego.

IV. Ogólna charakterystyka Miasta.

Miasto Wodzisław Śląski położone jest na Wyżynie Śląskiej, w centralnej części Kotliny Raciborsko-Oświęcimskiej. Administracyjnie Miasto należy do województwa śląskiego, do południowo-zachodniej części Subregionu Zachodniego.

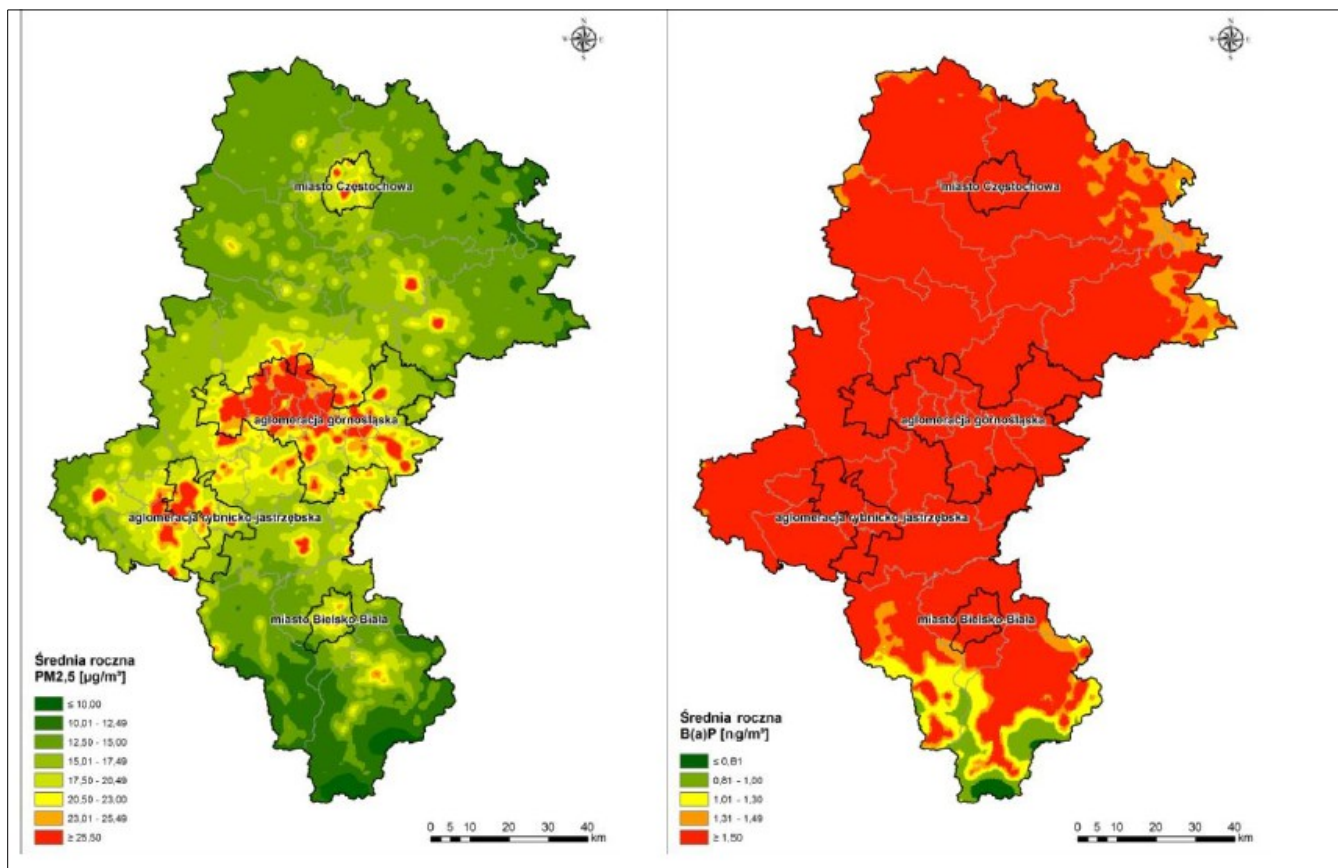
Miasto podzielone jest na 9 dzielnic: Jedłownik Osiedle, Jedłownik-Turzyczka-Karkoszka, Kokoszyce, Nowe Miasto, Osiedla XXX-lecia-Piastów-Dąbrówki, Radlin II, Stare Miasto, Wilchwy, Zawada. Wodzisław Śląski jest miastem powiatowym położonym 16 km od granicy z Republiką Czeską. Miasto sąsiaduje z gminami/miastami: Godów, Gorzyce, Lubomia, Marklowice, Mszana, Pszów, Radlin. Miasto zajmuje obszar ok. 49,5 km².

V. Jakość powietrza na terenie Miasta.

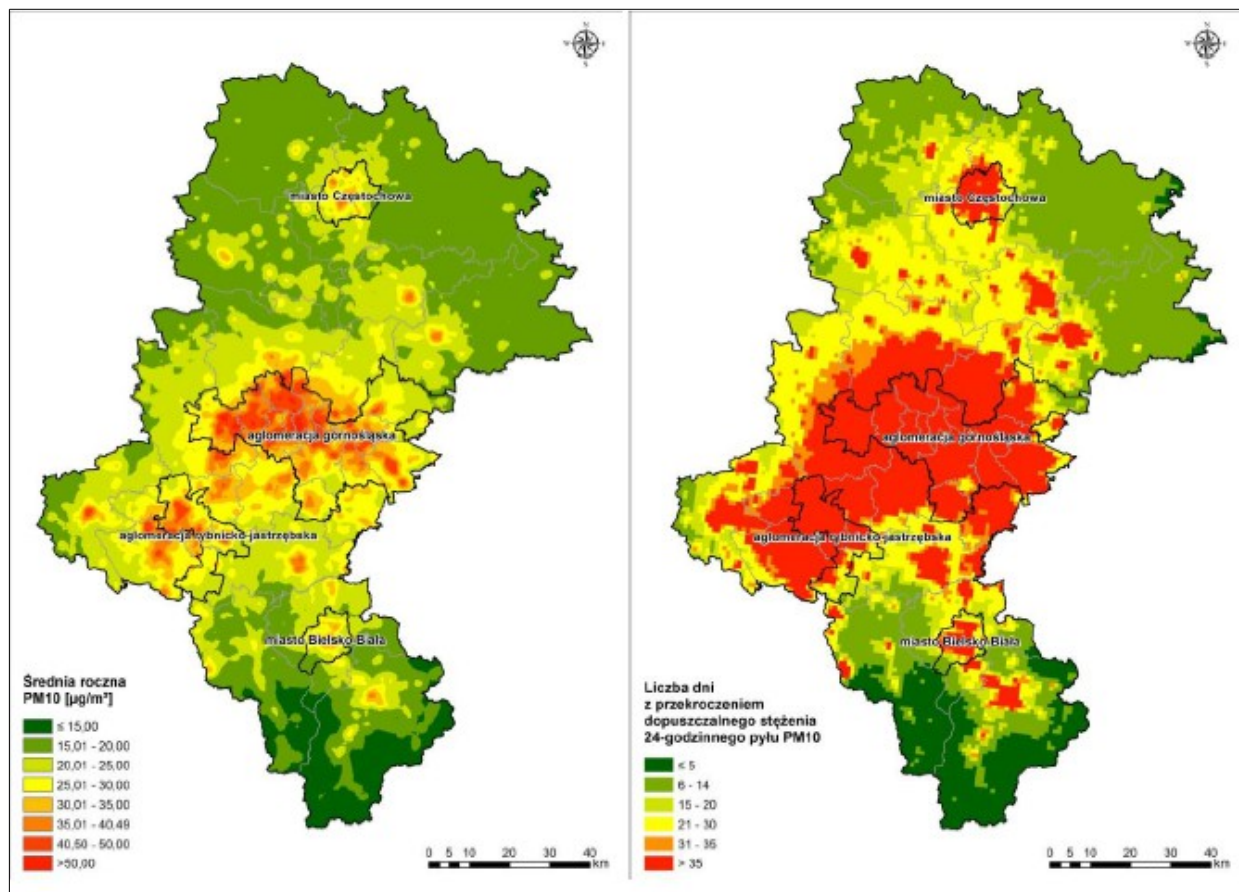
Na jakość powietrza w Mieście zasadniczy wpływ mają emisje lokalne pochodzące z indywidualnych źródeł ciepła (niska emisja komunalna) oraz napływ zanieczyszczeń ze źródeł przemysłowych ościennych gmin. W mniejszym stopniu (ze względu na wielkość emisji) na stan powietrza atmosferycznego oddziałują emisje z zakładów przemysłowych i usługowych zlokalizowanych na obszarze Miasta oraz tzw. emisja komunikacyjna.

Badanie jakości powietrza na terenie Miasta prowadzone jest przez stację pomiarową włączoną w Państwowy Monitoring Środowiska, znajdującą się przy ul. Gałczyńskiego (stacja nr SL13WO). Wojewódzki Inspektorat Ochrony Środowiska w oparciu o wyniki pomiarów jakości ze stacji pomiarowych dokonuje oceny stanu jakości powietrza w poszczególnych strefach województwa śląskiego. W ramach przygotowania Programu ochrony powietrza dla woj. śląskiego przeprowadzono modelowanie matematyczne rozprzestrzeniania zanieczyszczeń na terenie województwa śląskiego, w celu określenia wielkości stężeń analizowanych zanieczyszczeń na obszarze nieobjętym monitoringiem.

Rozkład przestrzenny poszczególnych substancji w województwie śląskim przedstawiono poniżej:



Rozkład przestrzenny stężeń średniorocznych pyłu zawieszonego PM2,5 i benzo(a)pirenu na terenie województwa śląskiego w roku 2015,
źródło: Program ochrony powietrza dla woj. śląskiego.



Rozkład przestrzenny wielkości stężeń średniorocznych, liczby dni z przekroczeniem dopuszczalnego stężenia dobowego dla pyłu zawieszono PM10 na terenie województwa śląskiego w roku 2015,
 źródło: Program ochrony powietrza dla woj. śląskiego.

Wartości miesięczne substancji takich jak: SO₂, NO₂, NO_x, NO, O₃, CO, PM10 wg pomiarów stacji znajdującej się przy ul. Gałczyńskiego, a także wartości miesięczne pyłu PM2,5 obliczone na podstawie wyników modelowania matematycznego rozprzestrzeniania zanieczyszczeń na terenie województwa śląskiego, przeprowadzonego w ramach przygotowania Programu ochrony powietrza dla woj. śląskiego, przedstawiają poniższe tabele. Zgodnie z Programem ochrony powietrza dla woj. śląskiego udział procentowy pyłu PM2,5 w pyłu PM10 w roku 2015 dla Miasta Wodzisławia Śląskiego wynosił 77,44%. W poniższych tabelach i wykresach wartości średniomiesięczne pyłu PM2,5 obliczono jako procentowy udział w PM10 (tj. 77,44% PM2,5 w PM10). Taka metodologia obliczania PM2,5 jest zgodna z informacją dotyczącą pyłu zawieszono PM2,5 Wojewódzkiego Inspektoratu Ochrony Środowiska w Katowicach – w województwie śląskim badania wykazują, iż pył PM2,5 stanowi około 70-80% pyłu PM10.

2017								
CZAS	SO ₂ dwutlenek siarki	NO ₂ dwutlenek azotu	NO _x tlenki azotu	NO tlenek azotu	O ₃ ozon	CO tlenek węglą	PM ₁₀ pył zawieszony PM ₁₀	PM _{2,5} pył zawieszony PM _{2,5}
	[µg/m ³]	[µg/m ³]	[µg/m ³]	[µg/m ³]	[µg/m ³]	[µg/m ³]	[µg/m ³]	[µg/m ³]
Styczeń	45,3	37	59	14	32	1192	134	104
Luty	31,4	37	50	9	36	1053	97	75
Marzec	16,6	24	29	4	50	669	58	45
Kwiecień	9,9	16	19	2	62	363	34	26
Maj	5,9	14	17	2	66	307	29	22
Czerwiec	4,1	11	13	1	74	213	19	15
Lipiec	4,2	12	15	2	61	224	18	14
Sierpień	4,5	14	18	2	67	299	22	17
Wrzesień	4,6	14	19	3	40	403	25	19
Październik	8	19	26	4	32	495	39	30
Listopad	16,5	24	38	9	25	645	57	44
Grudzień	20,2	26	40	9	31	654	60	46
wartość średnia	14,2 (poz. dop.: 20 µg/m ³)	21 (poz. dop.: 40 µg/m ³)	28 (poz. dop.: 30 µg/m ³)	5	48	540	49 (poz. dop.: 40 µg/m ³)	38 (poz. dop.: 25 µg/m ³)
minimum	4,1	11	13	1	25	213	18	14
maksimum	45,3	37	59	14	74	1192	134	104

Warunki meteorologiczne miały znaczący wpływ na jakość powietrza. Zgodnie z „Szesnąstą oceną jakości powietrza w województwie śląskim obejmującą 2017 r.” (ostatnia dostępna ocena) wykonaną dla województwa śląskiego przez Wojewódzki Inspektorat Ochrony Środowiska w Katowicach, analiza opracowana przez Zakład Monitoringu i Modelowania Zanieczyszczeń Powietrza IMGW-PIB Oddział w Krakowie z/s w Katowicach wykazała, że w 2017 roku wystąpiły trzy epizody wysokich stężeń zanieczyszczeń pyłowych.

Epizod pyłowy I: od 6 do 12 stycznia 2017 r.: Na Polskę oddziaływał ośrodek wyżowy. Przeważał wiatr słaby i umiarkowany, średnia prędkość wiatru wynosiła od 0,6 m/s w Katowicach do 5,1 m/s w Raciborzu. Najwyższa wartość temperatury maksymalnej odnotowana została w Bielsku-Białej i wynosiła -0,9°C, z kolei najniższą wartość temperatury minimalnej zanotowano w Katowicach i wynosiła -24,7°C. Maksymalna amplituda temperatury powietrza odnotowana została w Katowicach w dniu 8 stycznia i wynosiła 17,1 °C. W tym okresie wyniki pomiarów pyłu zawieszonego PM₁₀ wynosiły: min. 63 µg/m³ (12.01.17 r.), max. 622 µg/m³ (09.01.17 r.).

Epizod pyłowy II: od 17 stycznia do 5 lutego 2017 r.: Nad Polską dominował rozległy układ wysokiego ciśnienia. Przeważał wiatr słaby, okresami umiarkowany, średnia prędkość wiatru w ciągu doby wahała się od 1,3 m/s w Bielsku-Białej do 2,5 m/s w Raciborzu. Najwyższą wartość temperatury maksymalnej w tym okresie odnotowano 3 lutego w Raciborzu w wysokości 4,9°C, najniższą z kolei wartość dla temperatury minimalnej zaobserwowano w Katowicach 29 stycznia i wynosiła -14,9°C. W dniu 30 stycznia w Katowicach odnotowana została najwyższa amplituda temperatury powietrza w wysokości 16°C. W tym okresie wyniki pomiarów pyłu zawieszonego PM₁₀ wynosiły: min. 52 µg/m³ (18.01.17 r.), max. 304 µg/m³ (01.02.17 r.).

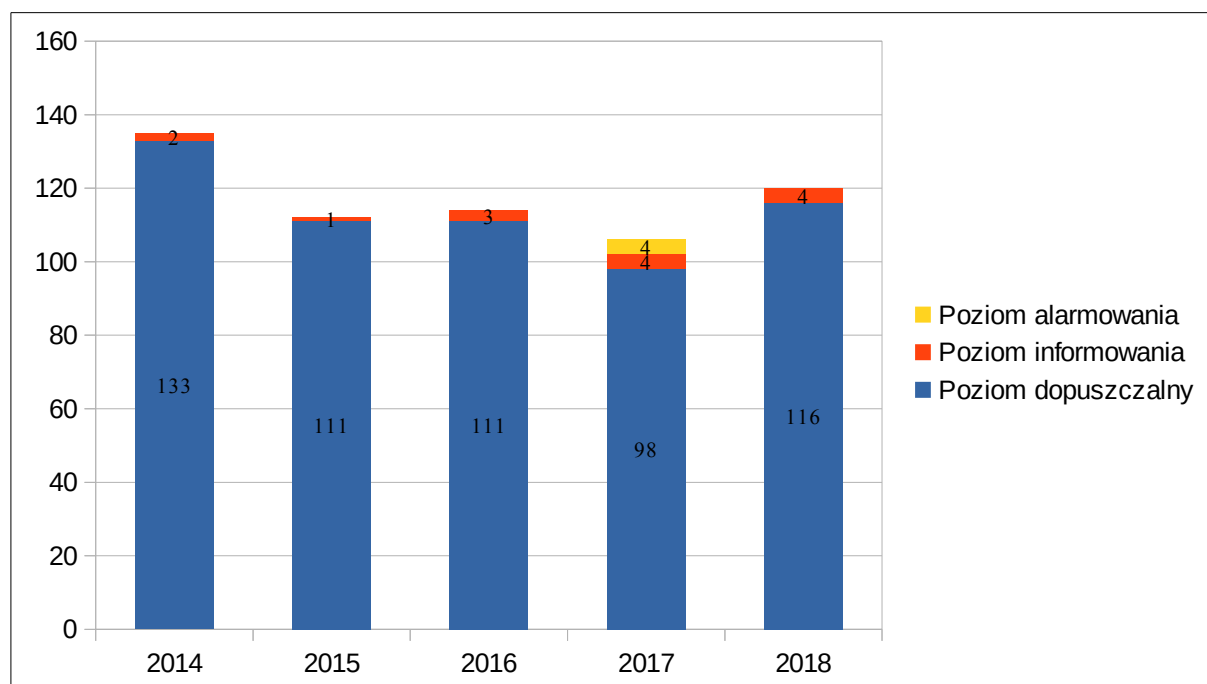
Epizod pyłowy III: od 9 do 17 lutego 2017 r.: Polska znajdowała się w zasięgu oddziaływania wyżu. Wiatr był słaby i umiarkowany, średniodobowe wartości prędkości wiatru wahały się od 0,7 m/s w Katowicach do 3,1 m/s w Katowicach i Częstochowie. Najwyższa wartość maksymalnej temperatury powietrza zanotowana została 15 lutego w Katowicach w wysokości 10,5 °C. Wartość najniższa temperatury minimalnej odnotowana została w Częstochowie dnia 11 lutego i wynosiła -10°C. Najwyższa amplituda odnotowana została 15 lutego w Katowicach i wynosiła 18,1°C. W tym okresie wyniki pomiarów pyłu zawieszonego PM₁₀ wynosiły: min. 65 µg/m³ (09.02.17 r.),

max. 348 $\mu\text{g}/\text{m}^3$ (15.02.17 r.).

Rok 2018

2018								
CZAS	SO ₂ dwutlenek siarki	NO ₂ dwutlenek azotu	NO _x tlenki azotu	NO tlenek azotu	O ₃ ozon	CO tlenek węgla	PM ₁₀ pył zawieszony PM ₁₀	PM _{2,5} pył zawieszony PM _{2,5}
	[$\mu\text{g}/\text{m}^3$]	[$\mu\text{g}/\text{m}^3$]	[$\mu\text{g}/\text{m}^3$]	[$\mu\text{g}/\text{m}^3$]	[$\mu\text{g}/\text{m}^3$]	[$\mu\text{g}/\text{m}^3$]	[$\mu\text{g}/\text{m}^3$]	[$\mu\text{g}/\text{m}^3$]
Styczeń	20,1	25	35	6	31	655	65	50
Luty	28,7	34	44	7	34	897	105	81
Marzec	26	32	39	5	45	919	93	72
Kwiecień	7,8	17	21	3	65	408	38	29
Maj	5,5	14	19	3	73	274	30	23
Czerwiec	4,9	14	21	5	68	230	24	19
Lipiec	4,5	13	20	4	70	273	25	19
Sierpień	4,8	15	18	2	68	218	25	19
Wrzesień	6,4	18	22	3	51	354	32	25
Październik	8,9	23	37	9	38	616	54	42
Listopad	16,4	26	40	9	27	703	72	56
Grudzień	15,5	22	34	8	31	530	58	45
wartość średnia	12,3 (poz. dop.: 20 $\mu\text{g}/\text{m}^3$)	21 (poz. dop.: 40 $\mu\text{g}/\text{m}^3$)	29 (poz. dop.: 30 $\mu\text{g}/\text{m}^3$)	5	50	497	51 (poz. dop.: 40 $\mu\text{g}/\text{m}^3$)	40 (poz. dop.: 25 $\mu\text{g}/\text{m}^3$)
minimum	4,5	13	18	2	27	241	24	19
maksimum	28,7	34	44	9	73	893	105	81

Podstawowym parametrem obrazującym jakość powietrza jest pył zawieszony PM₁₀, liczbę dni przekroczeń poziomu dopuszczalnego 24-godz. tj. 50 $\mu\text{g}/\text{m}^3$ z wyodrębnieniem liczby dni przekroczeń poziomów informowania i alarmowania przedstawia wykres:



Przekroczenia poziomu pyłu zawieszonego PM10 występowały w okresie sezonu grzewczego tj. od stycznia do kwietnia oraz od października do grudnia (pojedyncze dni przekroczeń pyłu PM10 występowały w maju i wrześniu). Poziom informowania dla pyłu zawieszonego PM10 - 200 µg/m³ został przekroczony: w 2014 r. - 2 razy, w 2015 r. - 1 raz, w 2016 r. - 3 razy, 2017 r. - 4 razy, 2018 r. - 4 razy. Poziom alarmowy dla pyłu zawieszonego PM10 - 300 µg/m³ został przekroczony wyłącznie w roku 2017 - 4 razy. Główną przyczyną złej jakości powietrza jest emisja zanieczyszczeń z indywidualnych systemów grzewczych. Na zmniejszenie liczby dni przekroczeń wartości dopuszczalnych mają wpływ przede wszystkim warunki pogodowe (prędkość wiatru, występowanie inwersji termicznej, temperatura powietrza), istotną rolę odgrywają zadania termomodernizacyjne (w tym wymiana źródeł ciepła) realizowane przez podmioty znajdujące się na terenie Miasta i poza jego granicami. Wymiana źródeł ciepła w zabudowie mieszkaniowej od lat wspierana jest przez Miasto. Dofinansowania wymiany źródeł ciepła stanowią istotny mechanizm zachęty, mający bezpośredni wpływ na powolny lecz stały proces poprawy jakości powietrza.

Działania Miasta w latach 2014-2018.

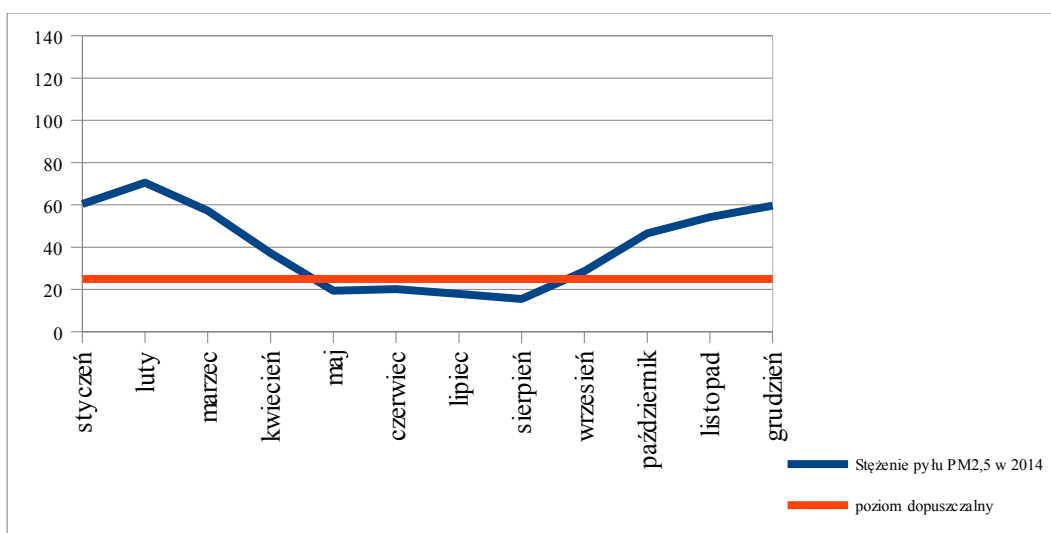
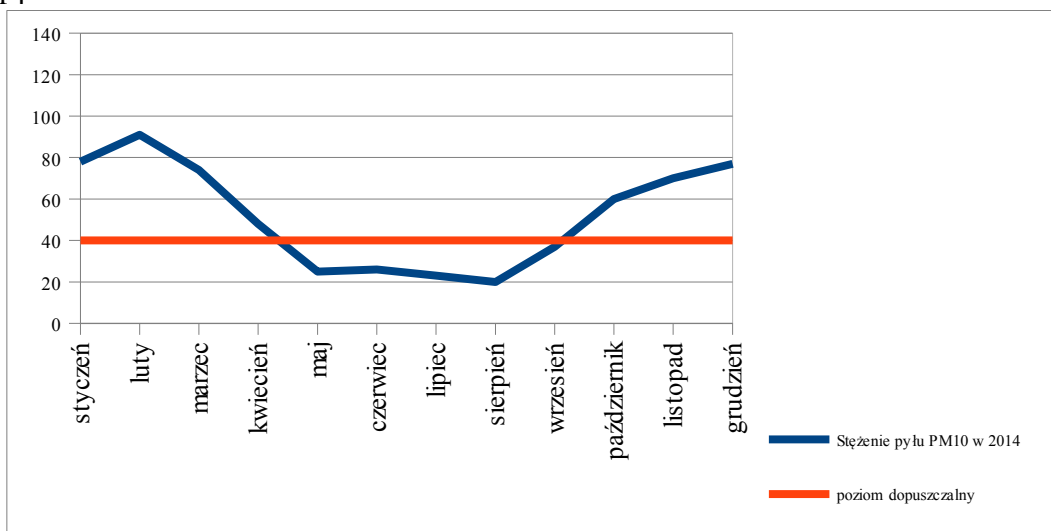
Lata	Rodzaj programu dofinansowań	Ilość zmodernizowanych kotłowni	Łączna kwota dotacji udzielonych mieszkańcom i przedsiębiorcom
2014 - 2018	Dofinansowania z budżetu Miasta	230	755 222,17
2016 - 2017	Dofinansowania dla przedsiębiorców z budżetu Miasta	4	19 100,00
2017	Wymiana źródeł ciepła na nowe niskoemisyjne i montaż OZE (WFOŚiGW)	155	776 685,16
2018	Wymiana źródeł ciepła na nowe niskoemisyjne i montaż OZE (WFOŚiGW)	180	920 276,11
Razem		569	2 471 283,44

Redukcja emisji pyłu zawieszonego PM10 w wyniku realizacji zadania - Wymiana źródeł ciepła na nowe niskoemisyjne i montaż OZE w roku 2017 zgodnie z umową z WFOŚiGW w Katowicach wynosi 13 881 kg PM10/rok, realizacja zadania w roku 2018 przyczyniła się do redukcji emisji pyłu zawieszonego PM10 o kolejne 16 037 kg PM10/rok.

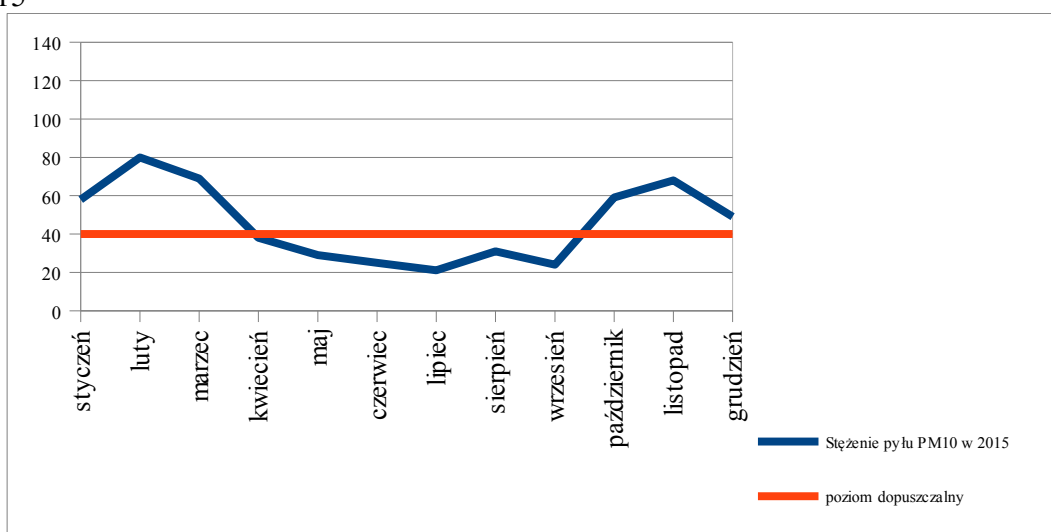
Wykresy liniowe znajdujące się poniżej obrazujące zmiany stężenia pyłu zawieszonego PM10 oraz PM2,5 w latach 2014 – 2018 wskazują na wyraźną korelację sezonu grzewczego z występowaniem ponadnormatywnych wartości zanieczyszczeń powietrza w Mieście. Potwierdza to w sposób jednoznaczny, że główną przyczyną zanieczyszczenia powietrza jest stan techniczny przestarzałych, mało efektywnych urządzeń grzewczych w sektorze komunalnym.

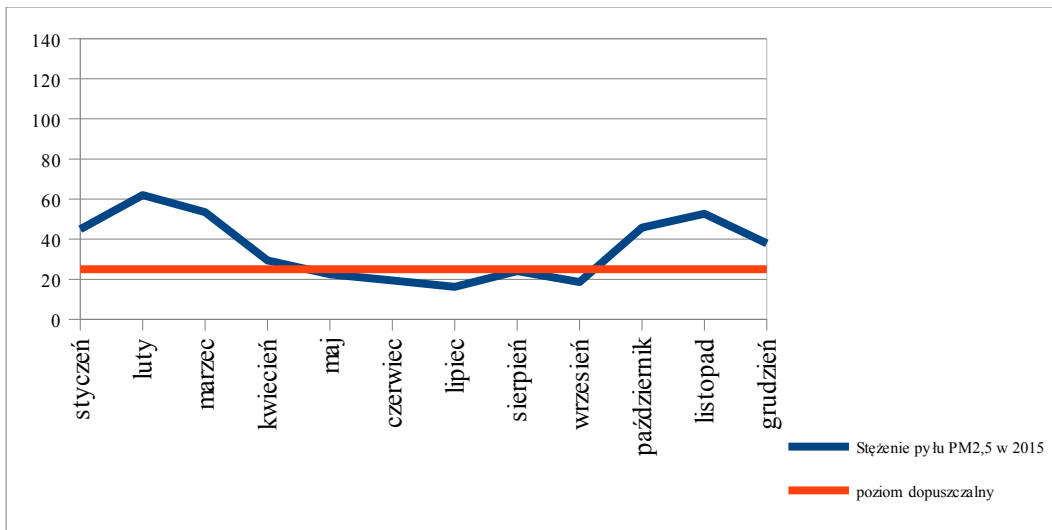
Wyniki pomiarów (średnioroczny poz. dop. PM10 - 40 $\mu\text{g}/\text{m}^3$, średnioroczny poz. dop. PM2,5 - 25 $\mu\text{g}/\text{m}^3$):

- rok 2014

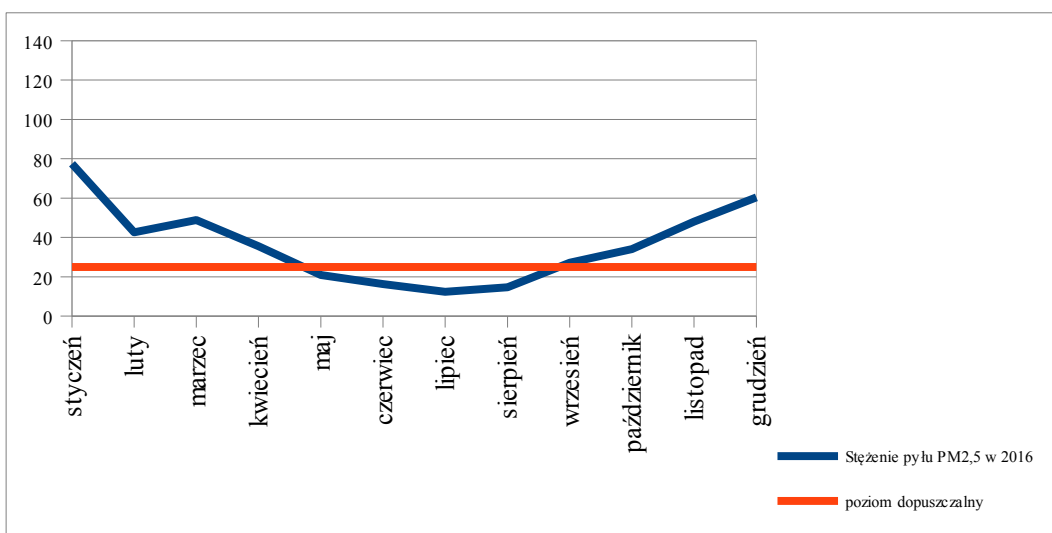
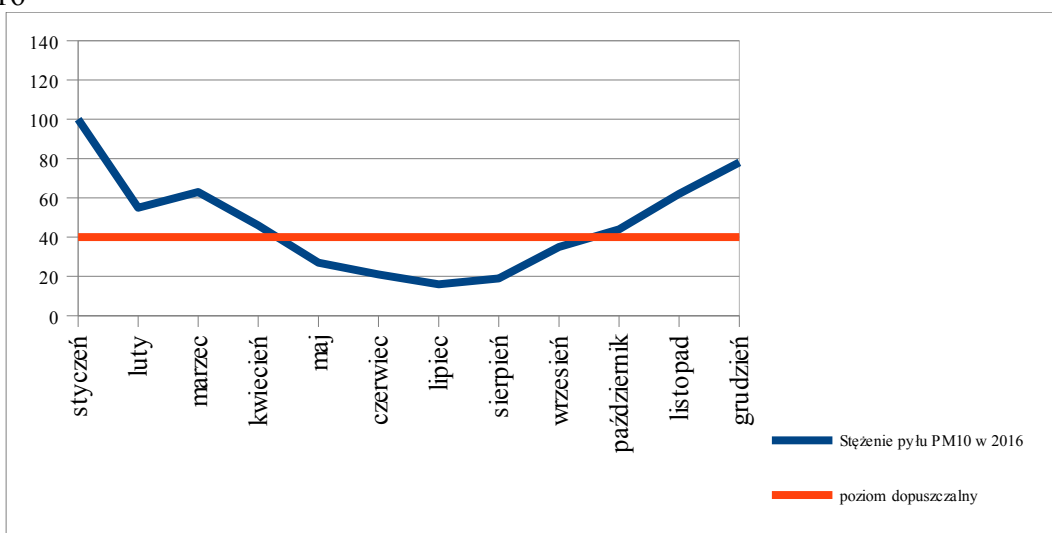


- rok 2015

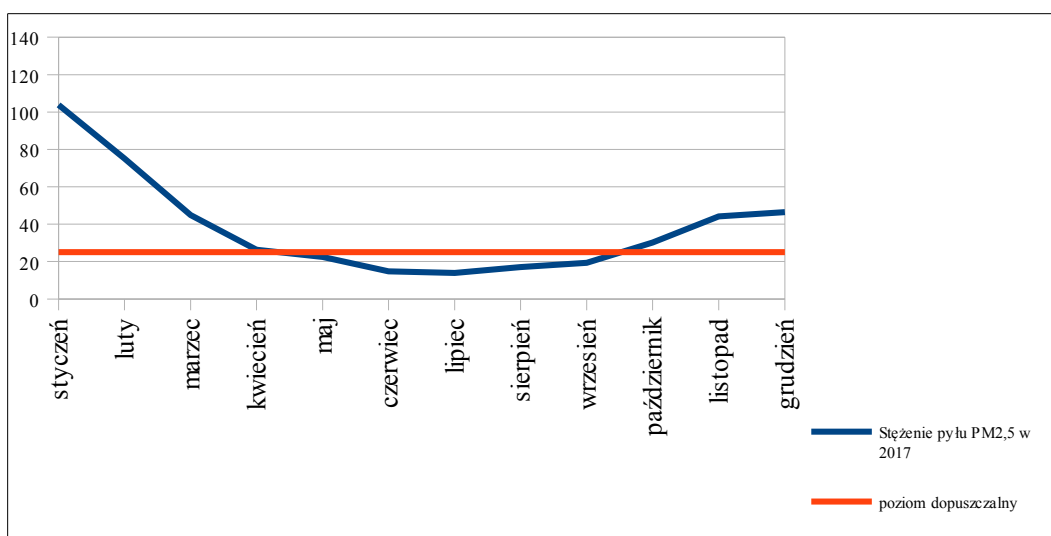
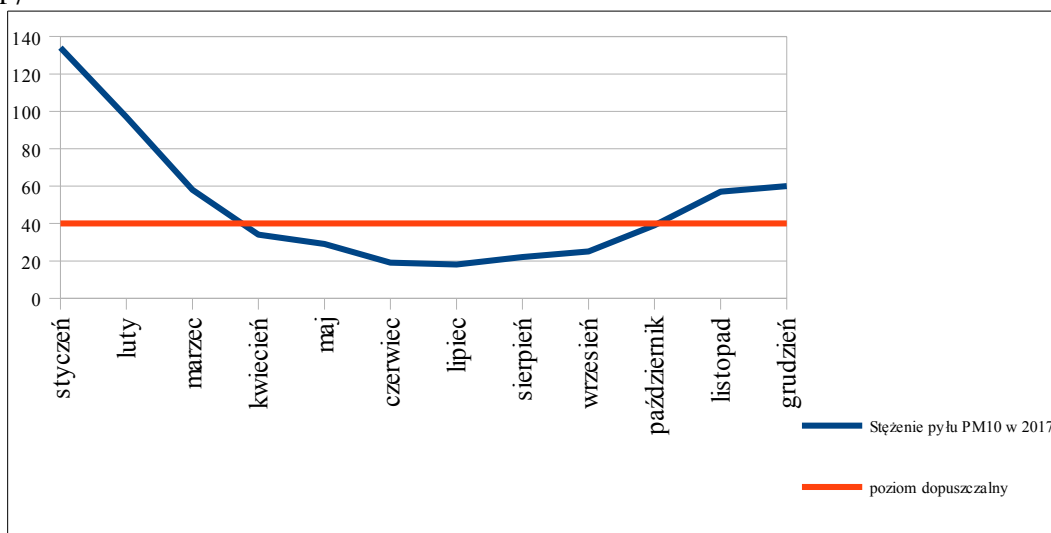




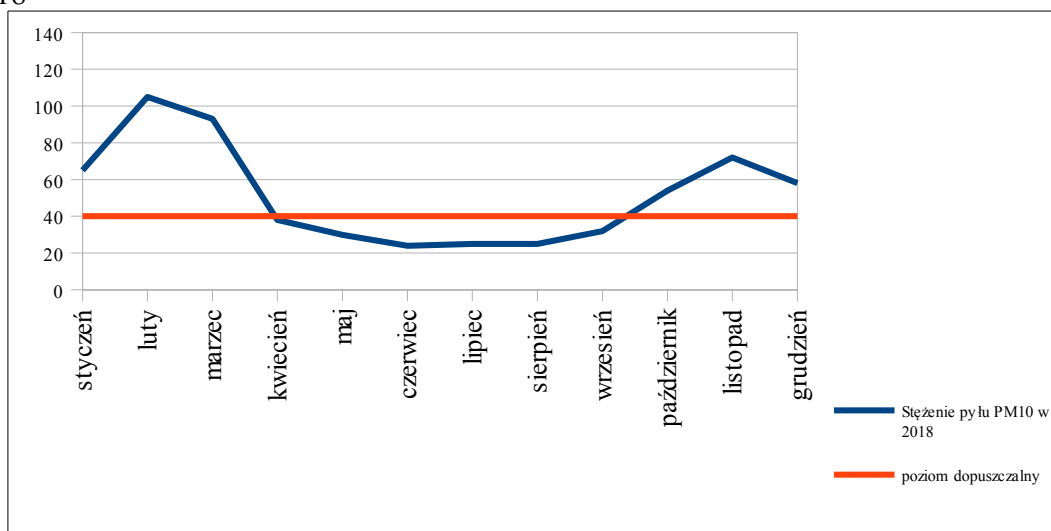
- rok 2016

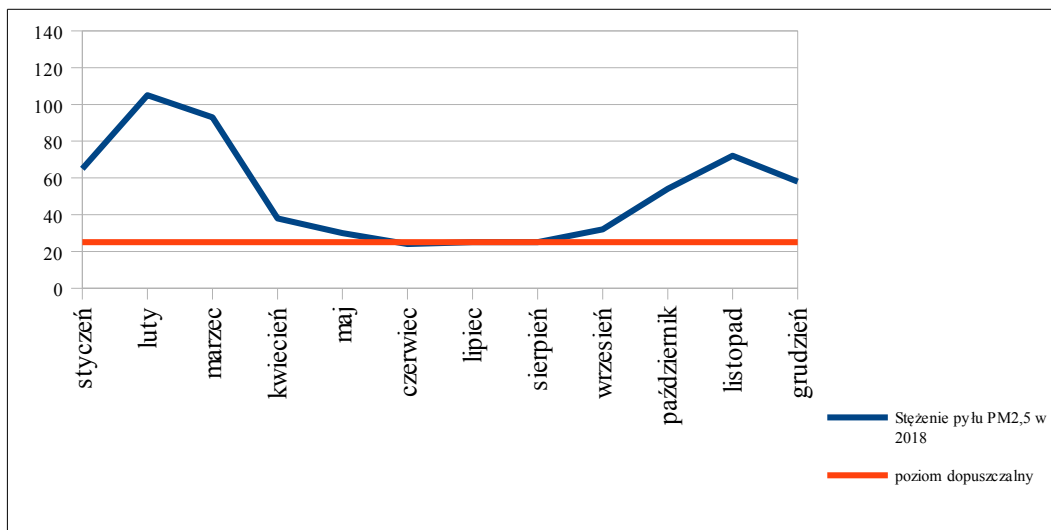


- rok 2017



- rok 2018





VI. Struktura źródeł ciepła na terenie Miasta.

Ogrzewanie budynków na terenie Miasta realizowane jest głównie poprzez indywidualne źródła ciepła, w tym kotłownie i miejscowe ogrzewacze pomieszczeń, kotłownie lokalne obsługujące grupy budynków oraz sieć ciepłowniczą. Wykorzystywane paliwa to głównie węgiel oraz gaz ziemny. Szacuje się, że kotły węglowe stanowią ok. 90% wykorzystywanych źródeł ciepła, spośród których ok. 10% stanowią kotły niskoemisyjne. Z kolei kotły gazowe stanowią ok. 7% wszystkich źródeł ciepła, pozostałe źródła ciepła to: kotły na biomasę, pompy ciepła, kominki, kotły olejowe. Ponadto na terenie Miasta stosowanych jest kilkaset instalacji kolektorów słonecznych dla potrzeb przygotowania ciepłej wody użytkowej.

VII. Wymagania dla Miasta określone w Programie ochrony powietrza dla woj. śląskiego.

Program ochrony powietrza dla woj. śląskiego nakłada na Miasto obowiązek zredukowania emisji pyłu zawieszonego PM10 do roku 2027 (10 lat) o 232,58 Mg/rok w odniesieniu do wartości bazowej (wyznaczonej w roku 2015). Wielkość emisji pyłu zawieszonego PM10 w roku bazowym na terenie Miasta wyznaczono na poziomie 332,25 Mg/rok, oczekiwana w roku prognozy (w roku 2027) wartość to 99,67 Mg/rok. Program ochrony powietrza dla woj. śląskiego nakłada również obowiązek zredukowania emisji pyłu zawieszonego PM2,5 do roku 2027 (10 lat) o 180,09 Mg/rok w odniesieniu do wartości bazowej. Wielkość emisji pyłu zawieszonego PM2,5 w roku bazowym na terenie Miasta określono na poziomie 257,28 Mg/rok, oczekiwana w roku prognozy wartość to 77,19 Mg/rok.

Przy założeniu, że redukcja emisji pyłu zawieszonego PM10 w przypadku wymiany kotła węglowego zasympowego na nowy kocioł węglowy 5 klasy wg normy PN-EN 303-5:2012 wynosi 60 kg PM10/rok (wartość uśredniona; w zależności od stosowanej metodologii wartość waha się w granicach 35-96 kg PM10/rok), na terenie Miasta powinno się wymieniać 388 źródeł ciepła rocznie, co oznacza wymianę 3880 źródeł ciepła w okresie 10 lat. Przyjmując ogólną ilość budynków jednorodzinnych na terenie Miasta na poziomie 5800 nieruchomości, po uwzględnieniu ilości już zmodernizowanych kotłowni w przeciągu ostatnich 10 lat (ok. 730 kotłów) uzyskujemy informację o konieczności wymiany 5070 źródeł ciepła.

VIII. Założenia Programu.

W latach 2019-2022 planuje się dofinansować 1684 nowych źródeł ciepła (421 źródeł ciepła rocznie); jest to ilość obliczona wg założeń opisanych w pkt VII. Wymagania Programu ochrony powietrza dla woj. śląskiego obejmują również rok 2018, w którym dofinansowaniu podlegać będzie 224 inwestycje. Różnica pomiędzy obliczeniową ilością kotłów – 388 szt. a planowaną do dofinansowania ilością kotłów w roku 2018 – 224 szt., zwiększa ilość źródeł ciepła planowanych do

dofinansowania w latach 2019-2022 do wartości 421 szt. rocznie.

IX. Planowany efekt ekologiczny.

Efekt ekologiczny, wyrażony pyłem zawieszonym PM10, możliwy do uzyskania w okresie 1 roku trwania Programu to wartość 23,26 Mg PM10/rok (93,04 Mg PM10/rok po zrealizowaniu 4 letniego Programu). Efekt ekologiczny oszacowano przyjmując wyłącznie dofinansowanie kotłów węglowych 5 klasy wg normy PN-EN 303-5:2012. Inwestycje polegające na montażu kotłów gazowych, pomp ciepła dla potrzeb ogrzewania budynku, itp. przyczynią się do uzyskania lepszego niż zakładany efektu ekologicznego. Struktura źródeł ciepła planowana do wymiany w ramach Programu będzie wynikała z wniosków złożonych przez mieszkańców Miasta.

X. Planowana wysokość dotacji do wymiany źródeł ciepła i montażu instalacji OZE dla potrzeb przygotowania c.w.u.

Zakłada się zwiększenie kwot dotacji dla mieszkańców w stosunku do lat poprzednich. W przypadku kotłów na paliwa stałe oraz źródeł ciepła zasilanych energią elektryczną zakłada się sukcesywne obniżanie kwot dotacji w kolejnych latach trwania Programu. Powyższe działania będą stanowić element zachęty dla mieszkańców do wymiany źródeł ciepła i tym samym przyczynią się do wykonania założeń Programu ochrony powietrza dla woj. śląskiego, będą także miały pozytywny wpływ na realizację tzw. uchwały antysmogowej (kotły starsze niż 10 lat i bez tabliczki znamionowej powinny zostać wymienione do końca roku 2021).

Planowany poziom dotacji:

Rok	Wysokość dotacji w [zł]				
	Kocioł 5 klasy węglowy lub na biomasę/źródła ciepła zasilane energią elektryczną	Kocioł gazowy	Pompa ciepła c.o.	Podłączenie do sieci ciepłowniczej	OZE na potrzeby c.w.u.
2019	7 500	8 000	10 000	6 400	4 000
2020	6 500	8 000	10 000	6 400	4 000
2021	5 500	8 000	10 000	6 400	4 000
2022	5 000	8 000	10 000	6 400	4 000

XI. Planowane warianty przedsięwzięcia.

Najskuteczniejszym sposobem ograniczenia niskiej emisji przy relatywnie niskich kosztach jest wymiana niskosprawnych i nieekologicznych kotłów centralnego ogrzewania na paliwo stałe oraz miejscowych ogrzewaczy pomieszczeń na nowoczesne urządzenia grzewcze oraz zastosowanie technologii wykorzystujących energię odnawialną.

W Programie przewidziano likwidację:

- kotłów na paliwo stałe poniżej 5 klasy wg normy PN-EN 303-5:2012,
- miejscowych ogrzewaczy pomieszczeń,
- kotłów gazowych starszych niż 10 lat,

oraz podłączenie budynków do sieci ciepłowniczej lub montaż następujących źródeł ciepła:

- kotłów węglowych z automatycznym podajnikiem paliwa 5 klasy wg normy PN - EN 303 - 5:2012 oraz spełniających wymogi ekoprojektu dla kotłów na paliwo stałe,
- kotłów na biomasę 5 klasy wg normy PN-EN 303-5:2012 oraz spełniających wymogi

- ekoprojektu dla kotłów na paliwo stałe,
- kotłów gazowych kondensacyjnych,
- urządzeń zasilanych energią elektryczną,
- pomp ciepła dla potrzeb c.o.

Ponadto w Programie przewidziano montaż dowolnych technologii wykorzystujących energię odnawialną dla potrzeb przygotowania c.w.u. np. kolektorów słonecznych, pomp ciepła.

XII. Finansowanie Programu.

Finansowanie Programu planowane jest ze środków Wojewódzkiego Funduszu Ochrony Środowiska i Gospodarki Wodnej w Katowicach, pod warunkiem uzyskania pożyczki na ten cel.

Budżet Programu:

Rok	Planowana ilość kotłów*	Wysokość dofinansowania ze środków WFOŚiGW w Katowicach
2019	421	3 683 750,00
2020	421	3 262 750,00
2021	421	2 841 750,00
2022	421	2 631 250,00
Suma:		12 419 500,00

* - W Programie zakłada się zmianę ilości kotłów w danym roku z zachowaniem ilości kotłów realizowanych w całym Programie w ilości 1684 szt.

XIII. Monitoring Programu.

Monitoring Programu zostanie przeprowadzony w ramach corocznej obowiązkowej sprawozdawczości Miasta z realizacji Programu ochrony powietrza dla woj. śląskiego. Sprawozdania uwzględniać będą dane wynikające z rozliczeń rocznych lub wieloletnich umów jakie Miasto zawierać będzie z WFOŚiGW w Katowicach. Dokumentacja potwierdzająca monitorowanie Programu będzie opracowywana przez Wydział Ochrony Środowiska i Gospodarki Komunalnej Urzędu Miasta Wodzisławia Śląskiego.

XIV. Zasady Programu.

Regulamin udziału w Programie ograniczenia emisji - „Czyste powietrze dla Miasta Wodzisławia Śląskiego na lata 2019-2022”

§ 1.

Definicje

Ileć w regulaminie jest mowa o:

- 1. Zadaniu** - rozumie się przez to wymianę źródeł ciepła na nowe niskoemisyjne i/lub montaż OZE ze środków WFOŚiGW w Katowicach;
- 2. Urzędzie** - rozumie się przez to Urząd Miasta Wodzisławia Śląskiego;
- 3. Funduszu** - rozumie się przez to Wojewódzki Fundusz Ochrony Środowiska i Gospodarki Wodnej w Katowicach;
- 4. Budynku mieszkalnym** - rozumie się przez to budynek wolno stojący albo budynek w zabudowie bliźniaczej, szeregowej lub grupowej, służący zaspokajaniu potrzeb mieszkaniowych, stanowiący konstrukcyjnie samodzielną całość, w którym dopuszcza się

wydzielenie jednego lub wielu lokali mieszkalnych i lokalu użytkowego o powierzchni całkowitej nieprzekraczającej 30% powierzchni całkowitej budynku, oddany do użytkowania zgodnie z art. 54 ustawy Prawo budowlane do dnia 01.09.2017 r.;

5. Lokalu mieszkalnym - rozumie się przez to wyodrębniony prawnie samodzielny lokal mieszkalny czyli wydzielona trwałymi ścianami w obrębie budynku izba lub zespół izb przeznaczonych na stały pobyt ludzi, które wraz z pomieszczeniami pomocniczymi służą zaspokajaniu ich potrzeb mieszkaniowych, posiadający samodzielne źródło ciepła;

6. Inwestorze - rozumie się przez to osobę fizyczną będącą właścicielem lub posiadaczem innego tytułu prawnego do budynku/lokalu mieszkalnego położonego na terenie Miasta Wodzisławia Śląskiego, która złożyła wniosek uczestnictwa w Zadaniu oraz pozytywnie przeszła etap weryfikacji;

7. Operatorze - rozumie się przez to wybrany przez Urząd podmiot koordynujący i nadzorujący prace związane z przeprowadzeniem Zadania, posiadający stosowne upoważnienia Prezydenta Miasta Wodzisławia Śląskiego do reprezentowania Urzędu przed Inwestorem;

8. Wykonawcy - rozumie się przez to firmę instalacyjną, wybraną przez Inwestora, dokonującą wymiany źródeł ciepła i/lub montażu OZE;

9. Dotacji - rozumie się przez to wsparcie finansowe przekazywane przez Miasto Wodzisław Śląski ze środków WFOŚiGW w Katowicach, w formie dotacji celowej na realizację Zadania objętego Umową;

10. Umowie - rozumie się przez to umowę podpisywaną pomiędzy Miastem Wodzisław Śląski a Inwestorem, określającą warunki finansowania i współpracy stron, sporządzoną na podstawie ustawy z dnia 27 sierpnia 2009 r. o finansach publicznych;

11. Starym źródle ciepła - rozumie się przez to niskosprawny i nieekologiczny kocioł centralnego ogrzewania na paliwo stałe poniżej klasy 5 wg normy PN-EN 303-5:2012, miejscowy ogrzewacz pomieszczeń oraz kocioł gazowy starszy niż 10 lat;

12. Nowym źródle ciepła - rozumie się przez to ekologiczne i wysokosprawne źródło ciepła spełniające warunki określone w § 4, w tym: węzeł cieplny (podłączenie do sieci ciepłowniczej), kocioł gazowy kondensacyjny, kocioł węglowy z automatycznym podajnikiem paliwa, źródło ciepła zasilane energią elektryczną;

13. OZE - rozumie się przez to dowolne instalacje Odnawialnych Źródeł Energii (oprócz kominków na biomasę) dla potrzeb przygotowania ciepłej wody użytkowej i/lub ogrzewania budynków/lokali mieszkalnych (np. kocioł na biomasę, kolektory słoneczne, pompa ciepła), spełniające warunki określone w § 4 Regulaminu;

14. Kosztach kwalifikowanych - rozumie się przez to w szczególności planowane koszty urządzeń, niezbędnej armatury, robót budowlanych, na podstawie których ustalana jest wysokość Dotacji do realizowanych zadań. Podstawą opracowania zakresu kosztów kwalifikowanych jest kosztorys;

15. Programie ochrony powietrza - „Program ochrony powietrza dla terenu województwa śląskiego mającego na celu osiągnięcie poziomów dopuszczalnych substancji w powietrzu oraz pułapu stężenia ekspozycji” przyjęty Uchwałą Nr V/47/5/2017 Sejmiku Województwa Śląskiego z dnia 18 grudnia 2017 r.;

§ 2.

Cele Zadania

1. Celem Zadania jest zmniejszenie ilości zanieczyszczeń emitowanych do powietrza z procesu spalania paliw stałych, wyeliminowanie spalania odpadów w paleniskach domowych zlokalizowanych w budynkach/lokalach mieszkalnych, którymi włada Inwestor oraz zwiększenie produkcji energii z odnawialnych źródeł energii;

2. Zadanie jest zbieżne z dokumentami statutowymi Funduszu, a w szczególności:
 - Zasadami udzielania dofinansowania ze środków WFOŚiGW w Katowicach;
 - Regulaminem naboru wniosków z zakresu ochrony atmosfery;
3. Zadanie realizowane jest w oparciu o zapisy zawarte w Programie ochrony powietrza;

§ 3.

Ogólne warunki Zadania

1. Zadanie przewiduje dofinansowanie do wymiany Starych źródeł ciepła oraz montażu instalacji OZE w budynkach/lokalach mieszkalnych w latach 2019-2022, pod warunkiem otrzymania przez Urząd środków finansowych na ten cel z Funduszu;
2. **Dofinansowaniem nie mogą być objęte prace wykonane przed datą podpisania Umowy;**
3. **Warunkiem uzyskania dofinansowania do kotła węglowego jest brak posiadania przyłącza budynku mieszkalnego do sieci gazowej;**
4. Zadania polegające na odłączeniu od zasilania z sieci ciepłowniczej w przypadku gdy odłączenie następuje z inicjatywy odbiorcy ciepła nie będą finansowane;
5. Wpłata kwoty Dotacji odbywa się przelewem na rachunek bankowy wskazany przez Inwestora w Umowie w terminie do 30 dni od daty wpływu do Urzędu prawidłowych dokumentów rozliczających Zadanie składanych przez Operatora. Kwota Dotacji może zostać wypłacona bezpośrednio na konto Wykonawcy na podstawie zawartej pomiędzy Wykonawcą a Inwestorem umowy cesji;
6. Koszty obsługi Zadania (Operatora) ponosi w 100% Urząd;
7. Wymianie/montażowi podlegać będzie maksymalnie 1684 urządzeń w latach 2019-2022;
8. Zadanie może zostać dofinansowane pod warunkiem uzyskania efektu ekologicznego akceptowanego przez Fundusz;
9. Inwestor winien złożyć wniosek uczestnictwa w Zadaniu w Urzędzie, wniosek dostępny jest w Wydziale Ochrony Środowiska i Gospodarki Komunalnej oraz na stronie internetowej www.wodzislaw-slaski.pl (zakładka Urząd-Środowisko-Kotły dofinansowanie);
10. Nabór wniosków odbywa się w trybie ciągłym, przy czym:
 - wnioski które wpłyną do 30 dni od dnia wejścia w życie uchwały przyjmującej do realizacji Program ograniczenia emisji - „Czyste powietrze dla Miasta Wodzisławia Śląskiego na lata 2019-2022” realizowane będą w roku 2019;
 - wnioski które wpłyną do dnia 31.12.2019 r. realizowane będą w roku 2020;
 - wnioski które wpłyną do dnia 31.12.2020 r. realizowane będą w roku 2021;
 - wnioski które wpłyną do dnia 31.12.2021 r. realizowane będą w roku 2022.
11. Nabór wniosków na lata 2019-2022 rozpocznie się z dniem wejścia w życie uchwały przyjmującej do realizacji Program ograniczenia emisji - „Czyste powietrze dla Miasta Wodzisławia Śląskiego na lata 2019-2022”;
12. Ustala się następującą kolejność realizacji wniosków o przyznanie Dotacji do wymiany źródeł ciepła i/lub montażu OZE:
 - a) w ramach limitu, o którym mowa w pkt 7 wnioski realizowane będą na podstawie kolejności ich składania;
 - b) do dofinansowania zakwalifikowane zostaną wnioski, których finansowanie nie przekroczy limitu wydatków objętych planem budżetu Miasta na realizację Zadania w danym roku oraz kwoty dofinansowania przyznanego przez Fundusz. W przypadku większej liczby wniosków na dany rok zostanie utworzona lista rezerwowa;
 - c) wnioski, które wpłyną po terminach wyznaczonych w pkt 10, tj. w trakcie roku, którego dotyczy wnioskowane zadanie, zostaną włączone do listy rezerwowej w roku, w którym Zadanie ma być realizowane. Wnioski te zostaną uwzględnione w przypadku rezygnacji/wykluczenia innego Inwestora;

- d)** wnioski z listy rezerwowej niezakwalifikowane na dany rok zostaną w uzgodnieniu z Inwestorem przesunięte do realizacji na rok następny, z uwzględnieniem kolejności składania wszystkich wniosków;
- 13.** Zmiana wnioskowanego zakresu rzeczowego będzie możliwa nie później niż 30 dni przed terminem zakończenia Zadania;
- 14.** Termin zakończenia Zadania na dany rok określa umowa zawarta pomiędzy Urzędem i Funduszem;
- 15.** Urząd zastrzega sobie możliwość umieszczenia na zamontowanym urządzeniu informacji świadczącej o dofinansowaniu Zadania ze środków Funduszu;
- 16.** Na zakres realizowanego przez Inwestorów Zadania nie stosuje się przepisów ustawy Prawo zamówień publicznych;
- 17.** Dofinansowania nie udziela się w przypadku, gdy stanowi pomoc publiczną w rozumieniu odrębnych przepisów;
- 18.** Urząd zastrzega sobie prawo do zmiany treści Regulaminu w trakcie realizacji Programu ograniczenia emisji - „Czyste powietrze dla Miasta Wodzisławia Śląskiego na lata 2019-2022”;

§ 4.

Warunki dopuszczenia urządzeń do Zadania

- 1.** Do dofinansowania dopuszcza się urządzenia spełniające poniższe warunki:
- a)** w zakresie zabudowy źródeł ciepła opalanych biomasą lub paliwem stałym z automatycznym podajnikiem paliwa, udzielenie dofinansowania możliwe jest wyłącznie na kotły które spełniają minimum standard emisyjny zgodny z 5 klasą pod względem granicznych wartości emisji zanieczyszczeń wg kryteriów zawartych w normie PN-EN 303-5:2012, co potwierdza się zaświadczeniem lub certyfikatem wydanym przez jednostkę posiadającą w tym zakresie akredytację Polskiego Centrum Akredytacji lub innej jednostki akredytującej w Europie, będącej sygnatariuszem wielostronnego porozumienia o wzajemnym uznawaniu akredytacji EA (European cooperation for Accreditation) oraz wymogi dotyczące ekoprojektu dla kotłów na paliwo stałe określone w Rozporządzeniu Komisji (UE) 2015/1189 z dnia 28 kwietnia 2015 r. w sprawie wykonania dyrektywy Parlamentu Europejskiego i Rady 2009/125/WE w odniesieniu do wymogów dotyczących ekoprojektu dla kotłów na paliwo stałe;
- b)** w zakresie zabudowy kolektorów słonecznych, urządzenia muszą posiadać certyfikat, wydany przez uprawnioną jednostkę certyfikującą, nie starszy niż 5 lat licząc od daty złożenia przez Urząd wniosku o dofinansowanie do Funduszu, potwierdzający, iż kolektory słoneczne posiadają: zgodność z normą PN-EN 12975-1 wraz ze sprawozdaniem z badań przeprowadzonych zgodnie z normą PN-EN 12975-2 lub PN-EN ISO 9806 lub europejski znak jakości „Solar Keymark”;
- 2.** W zakresie instalacji solarnych lub pomp ciepła pracujących na potrzeby c.w.u. współpracujących z kotłami węglowymi, dofinansowanie jest możliwe do instalacji współpracujących z kotłami węglowymi nie starszymi niż 10 lat (w dniu zabudowy instalacji solarnej/pompy ciepła) posiadającymi jeden z wymienionych dokumentów, ważny w dniu zabudowy kotła: certyfikat energetyczno-emisyjny wydany przez akredytowane laboratorium lub sprawozdanie z przeprowadzonych badań wykonanych przez akredytowane laboratorium potwierdzające spełnienie wymogów 3, 4 lub 5 klasy wg kryteriów zawartych w normie PN-EN 303-5:2012 dla kotłów na paliwo stałe;
- 3.** Stare źródło ciepła w postaci kotła gazowego może być wymienione wyłącznie na nowy, kocioł gazowy kondensacyjny (rodzaj paliwa: gaz ziemny/LPG);
- 4.** Wyroby budowlane i urządzenia przewidziane do zabudowy w ramach Zadania muszą być fabrycznie nowe i dopuszczone do obrotu handlowego, muszą posiadać deklarację zgodności

urządzeń z przepisami z zakresu bezpieczeństwa produktu (oznaczenia „CE” lub „B”);

5. Konstrukcja kotłów nie może umożliwiać spalania odpadów oraz paliw innych niż przewidziane w dokumentacji techniczno-rozruchowej kotła;

§ 5.

Zasady i wysokość Dotacji do poszczególnych inwestycji

1. Inwestor może uzyskać Dotację w wysokości określonej w Tabeli 1. Zróżnicowane kwoty Dotacji wynikają z konieczności priorytetyzacji zadań określonych w Programie ochrony powietrza;

Tabela 1. Poziom dofinansowania:

Rok realizacji	Zabudowa węzła cieplnego - podłączenie do sieci ciepłowniczej		Zabudowa pompy ciepła dla potrzeb c.o.		Zabudowa kotła gazowego		Zabudowa kotła węglowego/kotła na biomasę/źródła ciepła zasilanego energią elektryczną		Montaż instalacji OZE dla potrzeb przygotowania c.w.u. (w tym kolektory słoneczne, pompy ciepła)	
	80%	do 6400 zł	80%	do 10 000 zł	80%	do 8000 zł	75%	do 7500 zł	40%	do 4000 zł
2019	80%	do 6400 zł	80%	do 10 000 zł	80%	do 8000 zł	75%	do 7500 zł	40%	do 4000 zł
2020	80%	do 6400 zł	80%	do 10 000 zł	80%	do 8000 zł	65%	do 6500 zł	40%	do 4000 zł
2021	80%	do 6400 zł	80%	do 10 000 zł	80%	do 8000 zł	55%	do 5500 zł	40%	do 4000 zł
2022	80%	do 6400 zł	80%	do 10 000 zł	80%	do 8000 zł	50%	do 5000 zł	40%	do 4000 zł

2. W przypadku zmniejszenia dofinansowania ze środków Funduszu, wysokość Dotacji może ulec zmniejszeniu;

3. W przypadku budynku mieszkalnego, w którym prowadzona jest działalność gospodarcza, Dotacja zostanie przyznana wyłącznie do części budynku niezwiązanej z prowadzeniem działalności gospodarczej, a kwota Dotacji zostanie wyliczona procentowo, w stosunku do całkowitej powierzchni budynku mieszkalnego;

4. W przypadku wymiany Starego źródła ciepła w postaci kotła gazowego na nowy kocioł gazowy kondensacyjny Dotacja zostanie pomniejszona o 30%;

5. Warunkiem otrzymania Dotacji jest likwidacja Starego źródła ciepła potwierdzona imiennym dokumentem złomowania (w przypadku miejscowych ogrzewaczy pomieszczeń - protokół likwidacji sporządzony przez Inwestora). Od zasady likwidacji Starego źródła ciepła można odstąpić w przypadku gdy likwidacja taka dotyczy pieców kaflowych wykorzystywanych jako piece akumulacyjne przy ogrzewaniu elektrycznym, pieców przedstawiających wysokie walory estetyczne (za zgodą Operatora) oraz pieców objętych opieką konserwatora zabytków, pod warunkiem, że piece te nie będą podłączone z przewodem kominowym;

6. Możliwe jest jednoczesne uzyskanie dofinansowania do zabudowy Nowego źródła ciepła oraz montażu instalacji OZE dla potrzeb przygotowania c.w.u.;

7. Celem uniknięcia podwójnego finansowania, Inwestor zobowiązany jest do przedstawienia oryginału faktury/rachunku z odpowiednim opisem w każdej instytucji udzielającej dofinansowania;

§ 6.

Warunki przystąpienia i uczestnictwa Inwestora w Zadaniu

1. Inwestor składając wniosek uczestnictwa w Zadaniu jednocześnie oświadcza, że:
 - a) jest właścicielem lub posiada inny tytuł prawny do budynku/lokalu mieszkalnego położonego na terenie Miasta Wodzisławia Śląskiego. W przypadku gdy Inwestor nie jest właścicielem budynku/lokalu mieszkalnego lub jest jego współwłaścicielem odpowiednio właściciel/współwłaściciel we wniosku wyraża pisemną zgodę na przystąpienie do Zadania i wypłatę Dotacji Inwestorowi. W przypadku lokali mieszkalnych w budynkach mieszkalnych wielorodzinnych wymagana jest również zgoda administratora budynku mieszkalnego na przeprowadzenie Zadania wraz z oświadczeniem, że Inwestor może eksploatować Nowe źródło ciepła minimum przez okres 5 lat od zakończenia Zadania;
 - b) budynek mieszkalny został oddany do użytkowania do dnia 01.09.2017 r. (zgodnie z art. 54 Prawa budowlanego);
 - c) budynek/lokal mieszkalny posiada zainstalowane Stare źródło ciepła;
 - d) budynek/lokal mieszkalny nie posiada drugiego źródła ciepła wpiętego w wewnętrzną instalację centralnego ogrzewania (z wyłączeniem źródeł ciepła wykazujących lepszy efekt ekologiczny aniżeli instalowane Nowe źródło ciepła). W przypadku gdy w budynku mieszkalnym funkcjonuje więcej niż jedna wewnętrzna instalacja centralnego ogrzewania możliwe jest uzyskanie Dotacji do wszystkich wymienianych Starych źródeł ciepła (każda inwestycja traktowana jest odrębnie i odrębnie podlega zasadom określonym w Regulaminie);
 - e) w przypadku gdy w budynku/lokalu mieszkalnym istnieją miejscowe ogrzewacze pomieszczeń, dokona na własny koszt ich likwidacji oraz wykona wewnętrzną instalację centralnego ogrzewania, z zastrzeżeniem § 5 pkt 5;
 - f) akceptuje zastosowanie przepisów dotyczących przetwarzania danych osobowych dla potrzeb realizacji Zadania;
2. Inwestor nie posiada zaległości z tytułu podatków, opłat i innych należności względem Miasta;
3. Inwestor zapoznał się z Regulaminem i akceptuje jego treść. Inwestor przystępując do Zadania samodzielnie pozyskuje wszelkie informacje związane z jego realizacją, które może uzyskać: na stronie internetowej www.wodzislaw-slaski.pl (zakładka Urząd-Środowisko-Kotły dofinansowanie), w Urzędzie, u Operatora;
4. Inwestor dokonuje we własnym zakresie i na własną odpowiedzialność wyboru urządzeń oraz wyboru Wykonawcy;
5. Inwestor zobowiązany jest zlecić realizację Zadania Wykonawcy, który posiada: prawo do wykonywania zawodu, autoryzację producenta urządzeń, wpis do ewidencji działalności gospodarczej;
6. Inwestor zobowiązuje się wymienić Stare źródło ciepła na Nowe źródło ciepła oraz dokonać montażu instalacji OZE zgodnie z obowiązującymi przepisami prawa i zasadami określonymi w niniejszym Regulaminie;
7. Inwestor zobowiązuje się na własny koszt przygotować kotłownię do wymiany źródła ciepła zgodnie z zaleceniami wynikającymi z protokołu inwentaryzacji kotłowni wykonanej przez Operatora;
8. Inwestor zobowiązany jest uzyskać kosztorys na zakres Zadania od wybranego Wykonawcy i przedstawić go Operatorowi;
9. Wszelkie wady po dokonanych odbiorze prac Inwestor zgłasza wyłącznie Wykonawcy;
10. Inwestor zobowiązany jest do prawidłowego utrzymania i eksploatacji zabudowanych urządzeń minimum przez okres 5 lat od zakończenia Zadania;
11. Inwestor zobowiązany jest do naprawy urządzeń na własny koszt, w przypadku, gdy okres gwarancji producenta urządzeń jest krótszy niż 5 lat od zakończenia Zadania;

12. Inwestor nie może w okresie 5 lat od zakończenia Zadania dokonywać żadnych zmian i przeróbek na zamontowanych urządzeniach oraz nie może zamontować w wewnętrznej instalacji centralnego ogrzewania innego, w tym również dodatkowego źródła ciepła (z wyłączeniem źródeł ciepła wykazujących lepszy efekt ekologiczny aniżeli instalowane Nowe źródło ciepła);

13. Inwestor umożliwi dostęp do budynku Operatorowi, Wykonawcy, przedstawicielowi Urzędu oraz Funduszu przez cały okres realizacji Zadania oraz w okresie do 5 lat po zakończeniu Zadania;

14. W przypadku zmiany właściciela budynku w okresie do 5 lat od zakończenia Zadania, zobowiązania wynikające z podpisanej Umowy przechodzą na kolejnych właścicieli budynku (Inwestor winien na własną odpowiedzialność powiadomić o obowiązkach wynikających z podpisanej Umowy przyszłego właściciela budynku);

15. W ramach Zadania wyróżnia się następujące etapy:

a) rejestracja i weryfikacja wniosku uczestnictwa w Zadaniu;

b) inwentaryzacja kotłowni wykonana przez Operatora;

c) uzyskanie przez Inwestora pozwolenia na budowę lub zgłoszenia robót budowlanych niewymagających pozwolenia na budowę w Wydziale Administracji Architektoniczno-Budowlanej Starostwa Powiatowego w Wodzisławiu Śląskim - jeśli jest wymagane;

d) zawiadomienie przez Inwestora Powiatowego Inspektora Nadzoru Budowlanego w Wodzisławiu Śląskim o zamierzonym terminie rozpoczęcia robót budowlanych, na które jest wymagane pozwolenie na budowę;

e) przedłożenie przez Inwestora do Urzędu informacji o niewniesieniu sprzeciwu przez Wydział Administracji Architektoniczno-Budowlanej Starostwa Powiatowego w Wodzisławiu Śląskim do zgłoszenia robót budowlanych niewymagających pozwolenia na budowę - jeśli jest wymagane;

f) wybór urządzenia oraz Wykonawcy przez Inwestora;

g) sporządzenie kosztorysu przez Wykonawcę. Inwestor przedkłada kosztorys Operatorowi maksymalnie do dnia 31 października roku, w którym planuje wymianę źródła ciepła/montaż OZE. Nie dostarczenie kosztorysu we wskazanym terminie skutkować będzie przesunięciem wniosku na kolejny rok realizacji Zadania bądź skreśleniem wniosku z listy uczestników Zadania w przypadku ostatniego roku realizacji Zadania;

h) budowa przyłącza do sieci gazowej/ciepłowniczej;

i) zawarcie Umowy o Dotację na realizację Zadania, która określać będzie: zakres rzeczowy, czas realizacji, wysokość przyznanej dotacji, tryb i formę rozliczeń między stronami Umowy. Zawarcie Umowy o Dotację do kotła gazowego możliwe jest dopiero po przedstawieniu w Urzędzie pozwolenia/zgłoszenia, o których mowa w pkt 15 lit. c) lub pisma Wydziału Administracji Architektoniczno-Budowlanej Starostwa Powiatowego w Wodzisławiu Śląskim o braku konieczności ubiegania się o przedmiotowe pozwolenie/zgłoszenie do planowanej inwestycji, dokumentu świadczącego o dokonaniu zawiadomienia, o którym mowa w pkt 15 lit. d) (dotyczy inwestycji, na które wymagane jest pozwolenie) oraz oświadczenia Inwestora o posiadaniu przyłącza do sieci gazowej;

j) likwidacja Starego źródła ciepła i montaż Nowego źródła ciepła i/lub montaż instalacji OZE przez Wykonawcę;

k) zawiadomienie przez Inwestora Powiatowego Inspektora Nadzoru Budowlanego w Wodzisławiu Śląskim o zakończeniu robót budowlanych - jeśli jest wymagane;

l) odbiór techniczny robót organizowany przez Operatora (wraz z opinią potwierdzającą prawidłowość podłączenia źródła ciepła do przewodu kominowego oraz wentylacji kotłowni);

ł) przedłożenie przez Inwestora Operatorowi następujących dokumentów rozliczających Zadanie:

- oryginału faktury/rachunku (faktur/rachunków) za zrealizowane Zadanie, które po odnotowaniu wysokości przyznanej Dotacji zostaną zwrócone Inwestorowi,

- kopii dokumentu złomowania, o którym mowa § 5 pkt 5 - jeśli dotyczy,

- kopii umowy cesji potwierdzonej przez Inwestora „za zgodność z oryginałem”, o której mowa w § 3 pkt 5 - jeśli dotyczy;
- m)** złożenie w Urzędzie przez Operatora dokumentów rozliczających Zadanie zrealizowane przez Inwestora;
- n)** wypłata Dotacji;

§ 7.

Koszty kwalifikowane

1. Zakres kosztów kwalifikowanych wyszczególniony zostanie w kosztorysie;
2. Koszty kwalifikowane stanowią w szczególności:
 - a)** dla kotłów centralnego ogrzewania:
 - demontaż i likwidacja Starego źródła ciepła,
 - zakup i montaż Nowego źródła ciepła,
 - zakup i montaż armatury niezbędnej do zainstalowania Nowego źródła ciepła,
 - zakup i montaż wkładu kominowego,
 - opinia osoby, o której mowa w art. 62 ust. 6 ustawy Prawo budowlane potwierdzająca prawidłowość podłączenia źródła ciepła do przewodu kominowego oraz wentylacji kotłowni;
 - b)** dla instalacji OZE dla potrzeb przygotowania c.w.u./c.o. oraz źródeł ciepła zasilanych energią elektryczną:
 - zakup i montaż instalacji OZE dla potrzeb przygotowania c.w.u./c.o., źródeł ciepła zasilanych energią elektryczną;
 - zakup i montaż armatury niezbędnej do zainstalowania OZE dla potrzeb przygotowania c.w.u./c.o., źródeł ciepła zasilanych energią elektryczną;
 - c)** dla podłączenia do sieci ciepłowniczej:
 - demontaż i likwidacja Starego źródła ciepła,
 - opłata za przyłączenie do sieci ciepłowniczej,
 - zakup i montaż węzła cieplnego;
3. Wszelkie pozostałe koszty poniesione przez Inwestora uznaje się za niekwalifikowane, a w szczególności:
 - a)** wykonanie projektu budowy instalacji cieplnej;
 - b)** uzyskanie niezbędnych pozwoleń/zgłoszeń;
 - c)** wykonanie wewnętrznej instalacji centralnego ogrzewania, instalacji rozprowadzającej ciepłą wodę użytkową;
 - d)** wykonanie zaleceń z protokołu inwentaryzacji kotłowni;
 - e)** wykonanie dodatkowych robót budowlanych np. zakup i montaż grzejników, budowa/modernizacja przewodu kominowego;
 - f)** zakup i montaż zasobnika c.w.u. (nie dotyczy montażu instalacji OZE dla potrzeb przygotowania c.w.u.);

§ 8.

Zadania Operatora

1. Do obowiązków Operatora należeć będzie:
 - a)** udzielanie Inwestorom informacji o warunkach technicznych, finansowych oraz organizacji Zadania;
 - b)** nadzór i kontrola nad prawidłową realizacją Zadania;
 - c)** inwentaryzacja kotłowni zgłaszanych do Zadania;
 - d)** weryfikacja kosztorysów przedłożonych przez Inwestorów;
 - e)** odbiór techniczny robót po zakończeniu realizacji Zadania wraz z opinią, o której mowa

w § 6 pkt 15 lit. l);

f) opisywanie faktur/rachunków za wykonane inwestycje ze wskazaniem kwot i źródeł finansowania;

g) przedkładanie certyfikatów/zaświadczeń, o których mowa w § 4;

h) przedkładanie do Urzędu wszelkich dokumentów związanych z realizacją Zadania;

§ 9.

Odstąpienie i wykluczenie Inwestora z Zadania, zwrot Dotacji

1. Stwierdzenie w trakcie inwentaryzacji kotłowni niezgodności z postanowieniami niniejszego Regulaminu może skutkować wykluczeniem Inwestora z Zadania;
2. Jeżeli Inwestor po podpisaniu Umowy odstąpi od realizacji Zadania, zobowiązany jest pokryć koszty poniesione przez Wykonawcę, Operatora i Urząd;
3. Podstawą roszczenia, o którym mowa w pkt 2 będzie kalkulacja sporządzona każdorazowo przez Wykonawcę, Operatora i Urząd;
4. Jeżeli Inwestor nie dopełni warunków Umowy lub niniejszego Regulaminu zwróci wartość otrzymanej Dotacji wraz z odsetkami, na zasadach określonych ustawą z dnia 27 sierpnia 2009 r. o finansach publicznych.

UZASADNIENIE

Zgodnie z art. 400 a ust. 1 pkt 21, 22 ustawy z dnia 27 kwietnia 2001r. Prawo ochrony środowiska, zwanej dalej ustawą POŚ, finansowanie ochrony środowiska i gospodarki wodnej obejmuje: przedsięwzięcia związane z ochroną powietrza, wspomaganie wykorzystania lokalnych źródeł energii odnawialnej oraz wprowadzania bardziej przyjaznych dla środowiska nośników energii.

Na mocy art. 403 ust. 4, 5 i 6 ustawy POŚ, finansowanie ochrony środowiska i gospodarki wodnej może polegać na udzielaniu dotacji celowej w rozumieniu przepisów ustawy z dnia 27 sierpnia 2009 r. o finansach publicznych z budżetu gminy lub budżetu powiatu na finansowanie lub dofinansowanie kosztów inwestycji podmiotów niezaliczonych do sektora finansów publicznych, m.in. osób fizycznych. Zasady udzielania dotacji celowej, obejmujące w szczególności kryteria wyboru inwestycji do finansowania lub dofinansowania oraz tryb postępowania w sprawie udzielania dotacji i sposób jej rozliczania określa odpowiednio rada gminy albo rada powiatu w drodze uchwały. Udzielenie dotacji celowej następuje na podstawie umowy zawartej przez gminę lub powiat z ww. podmiotami.

Projekt uchwały ustanawia zasady i tryb udzielania osobom fizycznym dotacji celowych do realizacji zadań polegających na wymianie źródeł ciepła na nowe niskoemisyjne i/lub montażu odnawialnych źródeł energii. Uchwała określa w szczególności kryteria wyboru inwestycji do dofinansowania oraz tryb postępowania w sprawie udzielania dotacji i sposób jej rozliczania.

Zadanie obejmuje likwidację lokalnych źródeł ciepła tj. kotłów centralnego ogrzewania na paliwo stałe poniżej klasy 5 wg normy PN-EN 303-5:2012, miejscowych ogrzewaczy pomieszczeń lub kotłów gazowych starszych niż 10 lat i podłączenie obiektów do miejskiej sieci ciepłowniczej lub ich zastąpienie przez ekologiczne i wysokosprawne źródło ciepła (w tym kotły węglowe z automatycznym podajnikiem paliwa spełniające wymagania klasy 5 wg normy PN - EN 303-5:2012 oraz spełniające wymogi ekoprojektu dla kotłów na paliwo stałe, kotły na biomasę spełniające wymagania klasy 5 wg normy PN - EN 303-5:2012 oraz spełniające wymogi ekoprojektu dla kotłów na paliwo stałe, kotły gazowe kondensacyjne, źródła ciepła zasilane energią elektryczną, pompy ciepła c.o.) oraz montaż urządzeń do wytwarzania c.w.u. wykorzystujących odnawialne źródła energii, w budynkach mieszkalnych oddanych do użytkowania do dnia 01.09.2017 r. oraz lokalach mieszkalnych zlokalizowanych na terenie Miasta Wodzisławia Śląskiego.

Przedsięwzięcie zostało ujęte w obowiązującym „Programie ochrony powietrza dla terenu województwa śląskiego mającym na celu osiągnięcie poziomów dopuszczalnych substancji w powietrzu oraz pułapu stężeń ekspozycji” przyjętym Uchwałą Nr V/47/5/2017 Sejmiku Województwa Śląskiego z dnia 18 grudnia 2017 r., jako działanie wskazane do realizacji w celu osiągnięcia standardów jakości powietrza w poszczególnych strefach województwa śląskiego.

Działanie jest zgodne z Uchwałą nr V/36/1/2017 Sejmiku Województwa Śląskiego z dnia 7 kwietnia 2017 r. w sprawie wprowadzenia na obszarze województwa śląskiego ograniczeń w zakresie eksploatacji instalacji, w których następuje spalanie paliw.

Realizacja zadania przyczyni się do zmniejszenia emisji zanieczyszczeń do atmosfery pochodzących ze spalania paliw stałych, wyeliminowania spalania odpadów, zwiększenia produkcji energii z odnawialnych źródeł energii oraz do osiągnięcia efektu ekologicznego założonego w „Programie ochrony powietrza dla terenu województwa śląskiego mającym na celu osiągnięcie poziomów dopuszczalnych substancji w powietrzu oraz pułapu stężeń ekspozycji” w zakresie obniżenia stężeń zanieczyszczeń powietrza tj.: pyłu zawieszzonego, benzo(a)pirenu i dwutlenku węgla, co przełoży się na poprawę jakości życia i zdrowia mieszkańców.

Zadanie jest przewidziane do dofinansowania w ramach pożyczki ze środków Wojewódzkiego Funduszu Ochrony Środowiska i Gospodarki Wodnej w Katowicach zgodnie z listą przedsięwzięć priorytetowych

planowanych do dofinansowania przez Fundusz na rok 2019 (priorytetowy kierunek działań OA 1.4. wdrażanie obszarowych programów ograniczenia emisji pyłowo-gazowych). Rządowy Program "Czyste Powietrze", w ramach którego również można otrzymać dofinansowanie m.in. do wymiany źródeł ciepła, podobnie jak ulga termomodernizacyjna wprowadzona ustawą z dnia 9 listopada 2018 r. o zmianie ustawy o podatku dochodowym od osób fizycznych oraz zryczałtowanym podatku dochodowym od niektórych przychodów osiąganych przez osoby fizyczne, są niezależne od proponowanego programu przedstawionego w załączniku do projektowanej uchwały. Łączenie dofinansowań gminnych z dofinansowaniami w ramach Rządowego Programu "Czyste Powietrze" oraz ulgi termomodernizacyjnej jest dozwolone (łącznie kwota dofinansowania nie może przekraczać 100% kosztów kwalifikowanych).